

Mot du Président

Notre cycle de conférences en partenariat avec le Ciné Roch s'est achevé le 28 avril dernier avec une allocution sur « L'impact de la romanisation à Guémené et dans son secteur proche » présentée par Jean-Paul Eludut et Jean-Yves Eveillard. Ces 3 conférences ont rassemblé 125 personnes curieuses de découvrir différents aspects de l'histoire locale. Ces allocutions reprendront à l'automne. Vous trouverez dans cette nouvelle *lettre info*, en plus de nos articles liés à la vie associative de Kastell Kozh, un compte-rendu de cette présentation et un bilan de la fréquentation de l'espace muséal pour le mois d'avril.

Vous souhaitant une très bonne lecture.

Jean-Charles LOHE
Président

Evènements à venir ...



GUÉMENÉ-SUR-SCORFF

Bagarre au rempart

En cette fin de XIV^e siècle, deux mondes s'affrontent : les soldats partisans de Roger Davis, le seigneur en place et ceux restés fidèles aux Rohan ! A vous de choisir votre camp ! Un spectacle par la troupe Pontivy Escrime

18 mai à 20h30
Place du château / gratuit



**FÊTE DE LA
BRETAGNE**
GOUEL BREIZH



17 au 26 mai 2019
fetedelabretagne.bzh



18 mai à 20h30 : Bagarre au Rempart !
Ça se chamaille au pied du Rempart de Guémené !

En cette fin de XIV^e siècle, période charnière où les anglais ont régné sur le domaine pendant des années, deux mondes s'affrontent : les soldats partisans de Roger Davis, le seigneur en place et ceux restés fidèles aux Rohan ! A vous de choisir votre camp ! Un spectacle par la troupe Pontivy Escrime.
Gratuit/ tout public / durée : 45 min
au pied du Rempart, place du château 56160 Guémené-sur-Scorff



JEU CONCOURS PHOTOS

Le **MUSÉE**
Les Bains de la Reine
fête ses **5 ANS**

15 mai au 15 juillet

Des cadeaux à gagner !

- 1 Visitez « Les Bains de la Reine », les vestiges du château et la cité guéménoise.
- 2 Prenez une photo qui illustre le couple de mots : MONUMENT/INSOLITE. Votre photo doit être surprenante, décalée et inattendue.
- 3 Envoyez votre photo à kastell.kozh@orange.fr en indiquant votre nom, prénom, adresse postale et l'intitulé « jeu-concours »

5, place du château 56160 Guémené-sur-Scorff / Info : 02 97 28 01 2 0

du 15 mai au 15 juillet : Jeu-concours photos

Pour fêter les 5 ans de l'espace muséal « Les Bains de la Reine » nous vous invitons à participer à un jeu pour tenter de gagner de nombreux cadeaux !

① Visitez « Les Bains de la Reine », les vestiges du château des Rohan et la cité guéménoise. Prenez une photo qui illustre le couple de mots : monument/ insolite. Votre photo doit être surprenante, décalée et inattendue. Vous pouvez apparaître sur cette photo, elle peut être en couleurs ou en noir et blanc, horizontale ou verticale.

② Envoyez votre photo à l'adresse suivante kastell.kozh@orange.fr en indiquant votre nom, prénom, adresse postale et l'intitulé « jeu-concours ».

③ Clôture du jeu le 15 juillet 2019.

Visites guidées

Les 4, 28 et 30 avril derniers, nous avons accueilli 4 groupes en visites guidées (159 personnes) : l'UTL de Tréguier, l'UTL de Saint-Renan, un groupe originaire de Vannes et l'association Kermorvan Atao de Quiberon pour une découverte de notre Petite Cité de Caractère.



Accueil aux Bains de la Reine!

Les mercredi 8 et jeudi 30 mai, nous avons le plaisir de vous accueillir à l'espace muséal « Les Bains de la Reine » de 10h à 12h30 et de 14h à 18h.

Fréquentation en avril



681 visiteurs aux « Bains de la Reine »
dont :



474 visiteurs Bretons



207 visiteurs autres régions et étrangers



35,4 % d'augmentation par rapport à 2018

Pendant ce temps là aux Archives Départementales...



Victorien LEMAN, Historien généalogiste missionné par l'association Kastell Kozh aux archives départementales à Vannes, a débuté son travail de numérisation des documents liés aux Rohan, le lundi 8 avril. A l'issue de cette première phase, les documents seront par la suite « traduits » par notre historien afin de pouvoir les exploiter.

En quelques chiffres :

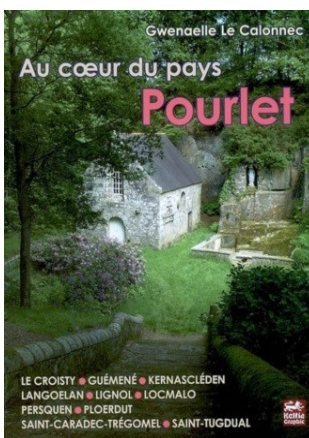
20 cotes d'archives déjà numérisées, 4500 pages de documents étudiées couvrant les périodes de 1408 à la Révolution Française.

Rétrospective

Un jeu de l'oie, une sortie aux flambeaux, une journée du patrimoine sur le thème du Moyen Age... depuis 5 ans, le musée "Les Bains de la Reine" vous propose de nombreuses animations pour découvrir l'histoire de Guémené et des communes voisines! A l'occasion de notre rétrospective et via 10 photos, venez revivre ces beaux moments passés...



Zoom sur...



LE LIVRE DU MOIS!

Le pays Pourlet, aux "frontières" compliquées, puisqu'elles font fi des limites géographiques et administratives, même communales, se révèle bien trop vaste pour être évoqué en quelques pages.

Le Kémenet-Guegant, territoire de la châtellenie aux origines de Guémené, n'a conservé aucune unité significative donc ne saurait constituer une entité d'étude pertinente au-delà du quinzième siècle. Cependant, ironie de l'histoire, le canton, tel qu'il fut défini à la Révolution, a repris le contour de trois des paroisses primitives définies par l'historien Erwan Vallerie. Cet ensemble correspond actuellement à dix communes qui sont : Le Croisty, Guémené, Kernasclédén, Langoelan, Lignol, Locmalo, Persquen, Ploërdut, Saint Caradec Trégomel et Saint Tugdual. [G. LE CALONNEC, Au cœur du Pays Pourlet, 128 pages, Éd.Keltia Graphic, 2007, 10 €.](#) En stock aux "Bains de la Reine".

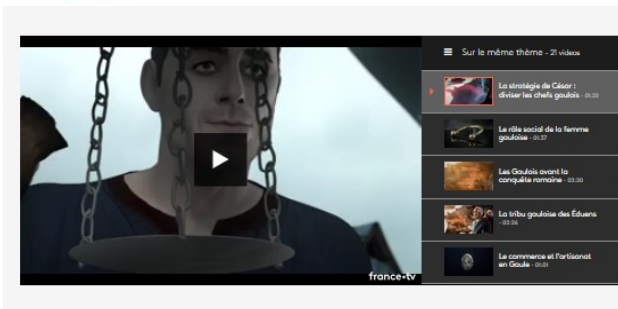
Pour aller plus loin...

Le site internet france.tv/education revisite de grands thèmes liés à l'histoire et notamment à la période gallo-romaine via de petites vidéos ludiques ! « Pourquoi et comment César a-t-il conquis la Gaule ? Tous les peuples gaulois ne sont pas aussi hospitaliers que les [Éduens](#). Les Romains ne se sentent plus en sécurité. Jules César veut saisir cette occasion pour affirmer son autorité, il veut diviser les chefs gaulois ».

Durée : 1,23 min CM1-CM2-6e

La stratégie de César : diviser les chefs gaulois

Le Dernier Gaulois : mémoires d'un guerrier



[Accès](#) [Ajouter](#) [Partager](#) [Rechercher](#) [Chercher](#) [Menu](#)

Pourquoi et comment César a-t-il conquis la Gaule ?

Tous les peuples gaulois ne sont pas aussi hospitaliers que les [Éduens](#). Les Romains ne se sentent plus en sécurité. Jules César veut saisir de cette occasion pour affirmer son autorité. Il veut diviser les chefs gaulois. Il a déjà triomphé des guerriers helvètes et belges, ses légions ont déjà vaincus les Vénètes et poussés leurs navires jusqu'en Angleterre.

[Cliquez sur l'image](#)

#3 Conférence du 28.04.2019

« *L'impact de la romanisation à Guémené et dans ses environs proches* » par Jean-Paul Eludut, Président de la Société d'Histoire et d'Archéologie du Centre Bretagne et Jean-Yves Eveillard, Chercheur associé au Centre de Recherche Bretonne et Celtique, de conférences d'histoire ancienne à Brest.

La conquête de la Gaule, et donc de l'Armorique, par Rome étant achevée (58-52 av. J.-C.), la romanisation se met en place dans les années suivantes. Elle s'appuie sur deux facteurs principaux : la construction d'un réseau routier et la construction de villes, sièges du nouveau pouvoir. Ici, c'est Vorgium/Carhaix qui se pare d'édifices publics « à la romaine ». Des blocs d'architecture récupérés sur place ça et là en sont aujourd'hui les seuls vestiges. Tous ont été taillés dans le même granite. C'est un matériau d'une blancheur proche de celle du marbre, plus tendre et plus facile à tailler que la plupart des autres granites bretons. Leur expertise par le géologue L.Chauris a montré que ce matériau provient exclusivement de la carrière de Locuon en Ploërdut.



Ancienne carrière gallo-romaine de Locuon (Ploërdut)
crédit CRT

Dans cette carrière, préservée depuis des siècles en raison de la construction d'une chapelle au fond de l'excavation, on peut encore observer les traces des techniques d'extraction relevées dans les carrières d'époque romaine connues (près de Nîmes par exemple) : dégagement de blocs parallélépipédiques par des tranchées creusées au pic, dégrossissage sur place (plusieurs blocs abandonnés et retrouvés), puis transport avec des charriots tirés par des bœufs par la voie romaine vers les chantiers de Vorgium.



Détail de la paroi de Locuon, traces d'extractions

La carrière de Locuon est un témoignage d'un intérêt exceptionnel de la romanisation dans le pays de Guémené.

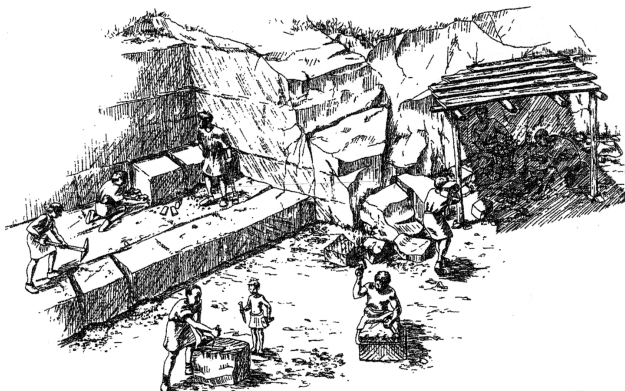
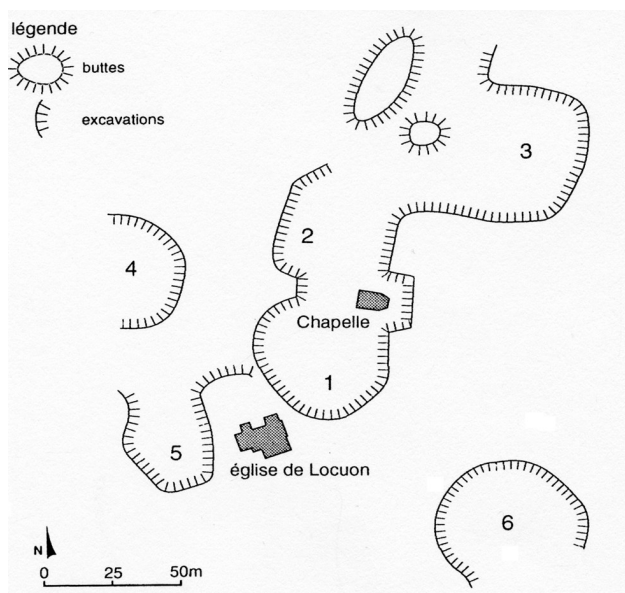


Schéma d'une extraction de blocs de pierre.



Plan schématique des sites d'extraction de la carrière de Locuon

Les voies anciennes (gauloises et romaines) au long cours du nord-ouest du Morbihan sont étudiées par un chercheur local J-Paul Eludut aidé ponctuellement de Nicole Coustet-Laroque. Ils sont dès à présent capables de faire un point des résultats de ces recherches entre Ellé et Blavet, soit un quadrilatère de 2000 km² limité au nord par Rostrenen, Gouarec, et Bon-Repos, à l'est par Mur-de-Bretagne, Pontivy et Pluméliau, au sud par St-Nicolas des Eaux et Plouay, à l'ouest par Le Faouët et Gourin.

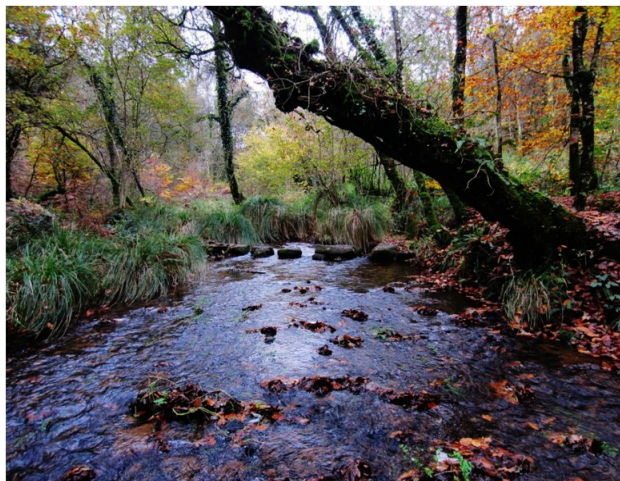
Au minimum 6 voies nous viennent du nord-ouest de la zone d'étude, de la région **de Carhaix** (pour les voies romaines... qui peuvent d'ailleurs avoir été tracées précédemment, à l'époque protohistorique (Age du Bronze, Age du Fer) et **de Paule** pour

Carhaix Quimperlé par Motreff, Le Saint, Lanvégen, Querrien, Tréméven, Quimperlé.



Des ornières spectaculaires dans du granite sur une voie ancienne entre Guiscriff et Lanvenegen

Carhaix-Port-Louis par Plévin, Le Drouloué, l'Abbaye de Langonnet, Priziac, Berné, l'ouest du bourg de Plouay, Calan, Inzinzac-Lochrist, chap. St-Gilles, chap. St-Antoine, St-Sterlin, l'est de Locmiquélic, Port-Louis.



Le gue de Kergono sur une voie ancienne entre Plouay et Calan.

Carhaix-Locmariaquer par l'ouest de Plévin, Croaz ar Pichon, Guernevan, Plouray, Kerguzul, La Croix Lanvorc'h, Crénénan, Guémené, Persquen, Bubry, Quistinic, Pluvigner, Brec'h, Auray, l'est de Crac'h, Locmariaquer.

Carhaix-Vannes-Nantes (Hent-Ahès) : Le Moustoir, St-Symphorien, Le Merdy, Trégarantec, Locuon, le sud du bourg de Langoëlan, est du bourg de Locmalo, Lann-Sarre, Fourdan, St-Fiacre (Melrand), St-Nicolas des eaux, l'est de St-Hilaire, Henven, Manéguen, Koh Koëd, etc...

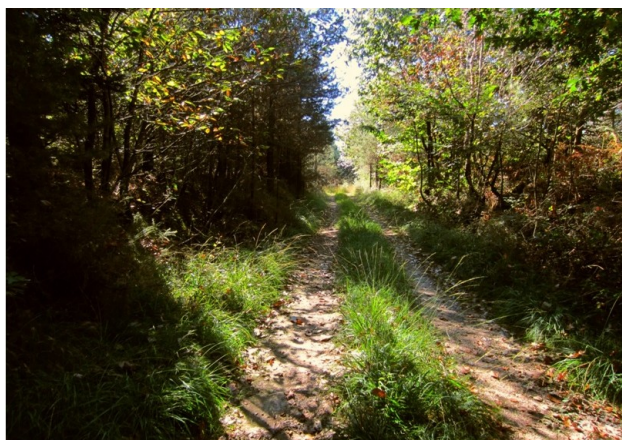


La voie romaine Hent-Ahès lors des fouilles archéologiques

Carhaix-Le Blavet par Rostrenen, l'ouest de Plélauff, Perret, Cléguérec, Tréméler...

Paule-voie de Carhaix-Port-Louis par St-Symphorien, Croaz ar Pichon, La Trinité-Langonnet, Ninijou, Pennker-Goff, Le Dréors, Bonnével, bourg de Priziac, Lotavy, Zinzec

Les voies **Carhaix-Vannes** (Hent-Ahès), **Carhaix-Locmariaquer**, **Carhaix-Le Blavet** passent aussi à Paule et peuvent, donc, avoir été tracées à l'époque protohistorique.



La voie Quimper-nord de Dinan dans la traversée du bois de Lochrist en Ploerdut

Il existe aussi au minimum trois autres voies au long cours qui ne viennent pas du nord-ouest de notre zone d'étude. Nous les supposons protohistoriques.

Il s'agit de la voie **Quimper-Taden** (au nord de Dinan), une voie est-ouest qui entre sur notre territoire par Le Faouët et qui passe par Priziac, Le Croisty, Ploërdut, Séglien, Cléguérec, qui traverse le Blavet à Tréméler, site d'une grande fortification gauloise du type de celle de Paule, rejoint Neulliac, Kergrist ...



Gue de Tremeler entre Cleguerec et Neulliac une grande fortification gauloise vue du ciel

Inzinzac-Lochrist - gué de Bon-Repos – la côte nord entre sur notre territoire par l'est de Calan, elle passe à St-Maurice, l'ouest de Locunel, St-Vincent, Pénety, Longueville, Guémené, La Croix de Carac, Groez-Koët, l'est du Grand Roz, l'ouest de Silfiac, Perret, Bon-Repos. A partir de ce gué, plusieurs voies mènent sur la côte nord. A notre avis nous avons là une grande transversale protohistorique qui relie la côte sud de l'Armorique à sa côte nord.

Rennes-Quimper, une autre voie est-ouest qui traverse le sud de notre secteur d'étude par Castennec, Melrand, Bubry et Plouay.

Nous soupçonnons un deuxième axe ouest-est, peut-être aussi **Rennes-Quimper**, qui traverserait l'Ellé au sud du Faouët, passerait au Zinzec au nord de Berné, à St-Caradec, St-Hervézen, Belost, Keronnés, Guémené, Locmalo, Malguénac, gué de Tréleau sur le Blavet. L'étude de cette voie n'est pas achevée, il nous manque des tronçons.

Deux voies viennent de Guémené et permettent de rejoindre l'une le gué de Gouarec, certainement protohistorique, l'autre Rostrenen. Nous hésitons sur leur statut.

Il existe aussi **d'autres voies**, plus nombreuses, vraisemblablement secondaires, qui prennent naissance sur les voies au long cours et qui descendent, la plupart du temps au sud, vers la côte.



Roue de charrette abandonnée sur une voie ancienne

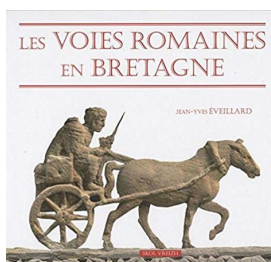


Les voies anciennes au nord-ouest du Morbihan

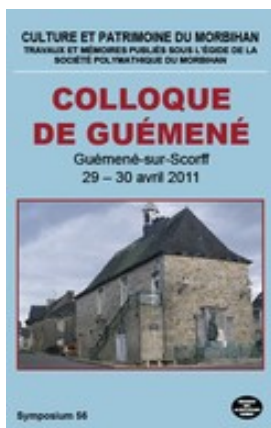
[Cliquer sur l'image pour l'agrandir.](#)

On peut conclure de cette étude que notre territoire n'était pas enclavé comme on aurait pu le penser. Toutes ces voies permettaient de rejoindre tous les centres urbains armoricains et plus éloignés encore.

Un peu de lecture



J-Y EVEILLARD, les voies romaines en Bretagne, Skol Vreizh, 2016 - 109 pages



J-Y EVEILLARD, article : *l'impact de la romanisation à Guéméné et dans ses environs proches*

Jean-Paul ELUDUT, article : *Les hauteurs fortifiées de l'Ellé au blavet, une ligne de crête stratégique?*

Colloque de Guéméné, éditions des Montagnes Noires, 2011, 224 pages

En un clic!

[Facebook](#) - [Site internet](#) - [nous contacter](#)